

CONTEXTE OPÉRATIONNEL

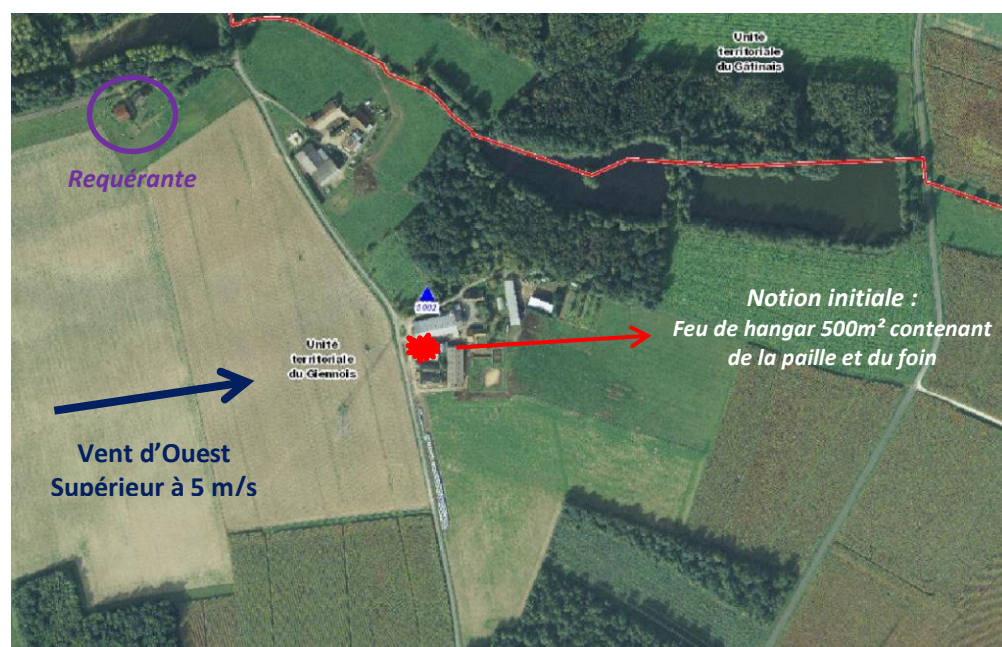
COS:
Ltn FERREIRA J.P.

Rédacteur :
Ltn 1Cl. LEVE S.

Validation DSO le :
18/01/2021

A. Traitement de l'alerte

Le CTA reçoit une demande de secours le mercredi 28 octobre 2020 à 20 h 30 (T₀) pour un feu de bâtiment agricole contenant de la paille et du foin. La requérante, voisine de l'exploitation concernée, se trouve à 200 mètres du sinistre. Celle-ci ne sera pas en mesure de donner plus d'information à l'opérateur.



Le CTA engage rapidement le premier train de départ correspondant au code sinistre:



B. Situation à l'arrivée des secours et premières actions engagées

Les conditions d'intervention sont :

- Secteur rural reculé ;
- Début de soirée après la tombée de la nuit ;
- Absence de vent sur le secteur ;
- Plusieurs bâtiments à proximité dont 2 étables comptant de nombreux animaux.

**FEU DE BÂTIMENT AGRICOLE
AVEC PRÉSENCE D'ANIMAUX**



Le CCRL de Varennes-Changy se présente rapidement (T₀+14'). Le chef d'agrès prend contact avec le propriétaire qui débute l'évacuation du bétail. Après concertation, la priorité est donnée à l'évacuation des animaux avant de couper la propagation.

Le chef d'agrès confirme la situation par la transmission d'un message urgent à 20 h 47 (T₀+17') :

CCRL : *« Confirme les moyens engagés. Violent feu de ferme. Plusieurs centaines de mètres carrés. Procédons au dégagement de plusieurs animaux. »*

Au regard du premier message, le CTA engage en complément l'équipe animalière pour la gestion du bétail, ainsi qu'un VSAV et une VLSM en soutien sanitaire (*nombre important de personnels exposés aux risques liés à l'incendie, d'effondrement et à la présence d'animaux*).

Le chef de groupe se présente à 21 h 12 (T₀+41') et passe son premier message à 21 h 37 (T₀+1 h 06) :

VCG : *« Je prends le COS. Les secours sont suffisants. Réserve en eau suffisante. Hangar 500m² totalement embrasé. Procédons à la protection des bâtiments aux alentours. Les énergies sont coupées. Désengagement de l'équipe animalière. Les vaches ont été évacuées sur 2 champs de chaque côté de la ferme. Coupure des énergies sur les bâtiments. Je renvoie l'EPC Gien. Opération de longue durée. Gendarmerie et ENEDIS sur les lieux. »*

C. Actions et moyens mis en œuvre

1. **Préservation des 85 têtes de bétail** de l'exploitation par l'évacuation immédiate des animaux vers les pâtures alentours ;
2. **Protection des bâtiments** situés à proximité du sinistre par la mise en œuvre rapide de 4 lances afin de limiter la propagation et de sauver les moyens de production de l'exploitation ;
3. **Attaque massive du foyer** à distance (*effondrement de la structure*) pour réduire l'intensité de l'incendie ;
4. **Assurer une surveillance** de longue durée et parfaire l'extinction des foyers résiduels

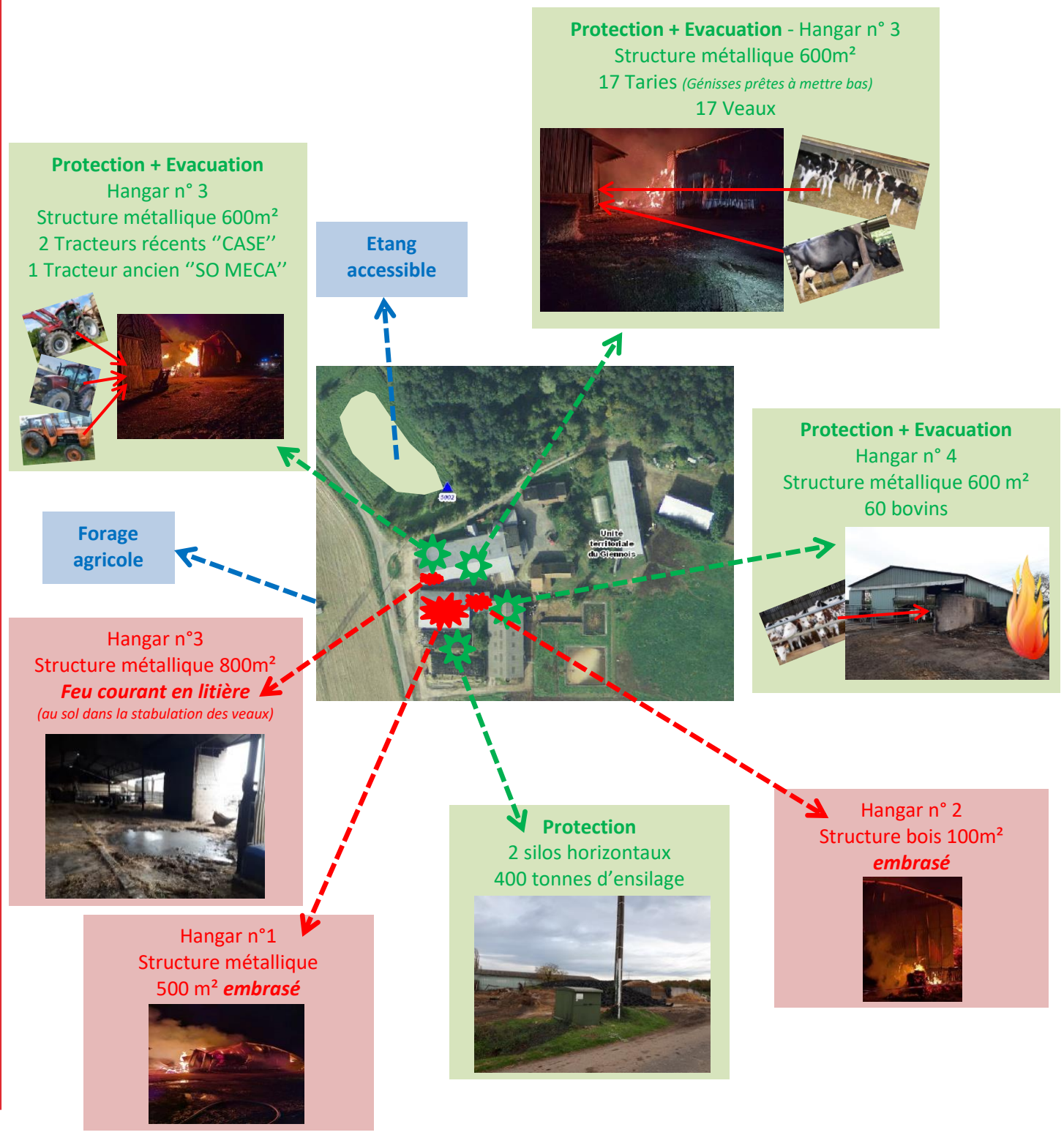
Synthèse :

- 5 Lances nécessaires au plus fort de l'intervention ;
- Intervention de longue durée représentant au total 40 heures d'engagement des sapeurs-pompiers.



NOTIONS DE COÛT DU SAUVÉ

1. Plan de situation





2. Quelques chiffres

DÉGÂTS OCCASIONNÉS				
Désignation	Quantité	Méthode de calcul	Source	Valeur des pertes
Hangar n° 1	500 m ²	150 €/m ²	Barèmes habitations et bâtiments d'exploitation	75 000 €
Hangar n° 2	100 m ²	150 €/m ²		15 000 €
Hangar n° 3	800 m ²	Pas de dégradation sur la structure		0 €
Paille	650 balles rondes de 350 kg = 230 tonnes	75 € la tonne	Exploitant suite à approvisionnement	17 250 €
Foin	350 balles rondes de 400 kg = 140 tonnes	120 € la tonne		16 800 €
Gouttières	50 mètres linéaire sur hangars n° 3 et n° 4	41 € le mètre linéaire posé	https://www.allotoiture.com	2 050 €
VALEUR APPROXIMATIVE DES DÉGÂTS OCCASIONNÉS PAR L'INCENDIE				126 100 €

433 100,00 € (Valeur sauvée estimée)

- 126 100,00 € (Dégâts occasionnés)

- **10 331,00 € (Coût des Sapeurs-Pompiers)**

296 669,00 € (Bénéfice sociétal estimé)

INTERVENTION DES SAPEURS-POMPIERS			
Type d'engin	Heure totale d'engagement	Coût horaire	Coût total
CCF 2	9,5	135 €	1 282,50 €
CCFS	6	135 €	810 €
CCRL	7,5	135 €	1 012,50 €
FPT/FPSR à 4	19	135 €	2 565 €
FPT/FPTSR à 6	8	200 €	1 600 €
EPC	1,5	188 €	282 €
VLC	15	79 €	1 185 €
VTU	4	82 €	328 €
VSAV	4	111 €	444 €
CDG	23,5	35 €	822 €
COÛT ESTIMÉ DE L'INTERVENTION DES SP			10 331 €

VALEURS SAUVÉES			
Désignation	Quantité	Valeur	Coût total
Bovins	60	500 €/tête	30 000 €
Veaux	17	300 €/tête	5 100 €
Taries	17	600 €/tête	10 200 €
Ensilage	400 tonnes	32 €/T brute	12 800 €
Tracteur n° 1 « CASE »	1	70 000 €	70 000 €
Tracteur n° 2 « CASE »	1	60 000 €	60 000 €
Tracteur n° 3 « SOMECA »	1	5 000 €	5 000 €
Hangar n° 3	600 m ²	200 €/m ²	120 000 €
Hangar n° 4	600 m ²	200 €/m ²	120 000 €
VALEUR APPROXIMATIVE SAUVÉE			433 100 €



3. « Coût du sauvé » estimé après intervention des sapeurs-pompiers



BENEFICE SOCIÉTAL DÉGAGÉ PAR L'INTERVENTION DES SECOURS

296 669 €

(Ainsi que l'outil de production permettant la poursuite de l'activité)



FOCUS SUR LE REGARD PORTÉ AUX SAPEURS-POMPIERS

Divers articles concernant cette intervention ont été publiés dans la presse locale. Celle-ci fait état du contexte et relate la reconnaissance que le propriétaire porte aux sapeurs-pompiers qui sont intervenus en soulignant leur efficacité ainsi que le soutien moral dont ils ont fait preuve à son égard.

Le cheptel sauvé des flammes

L'opération au long cours a nécessité l'intervention de **neuf engins, quatre lances et jusqu'à vingt-sept sapeurs-pompiers** venus des centres de secours des alentours. "J'étais à la maison depuis peu quand **un voisin est rentré dans la cour pour me prévenir que le hangar était en feu**", se remémore l'éleveur laitier qui a pris la suite de ses parents en 1993.

Ni une, ni deux, les deux hommes se sont empressés de **sortir les vaches de la stabulation**, située à seulement quelques mètres du brasier. Dans une nuit noire, illuminée par les flammes, **les soixante mères laitières et trente génisses ont été évacuées et mises en sécurité** dans le pré juste en face".

Dans son malheur, grâce au travail de longue haleine des soldats du feu, **"l'ensemble du cheptel, les stabules, la salle de traite et le matériel ont pu être sauvés**. Le hangar était seulement utilisé pour abriter la paille et le foin, à l'abri depuis plusieurs mois. Tout a brûlé", précise l'agriculteur.

Remerciements. Après l'incendie survenu dans sa ferme située à Langesse, l'éleveur laitier, Jean-Christophe Huet, a salué l'engagement, le professionnalisme des sapeurs-pompiers présents qui ont "œuvré, sans relâche, tout au long de la nuit et jusqu'au surlendemain pour venir à bout des flammes" et préserver son outil de travail. D'autre part, l'agriculteur a tenu à remercier ses proches et voisins, pour certains collègues de profession, pour "leur aide et leur soutien matériel et moral".